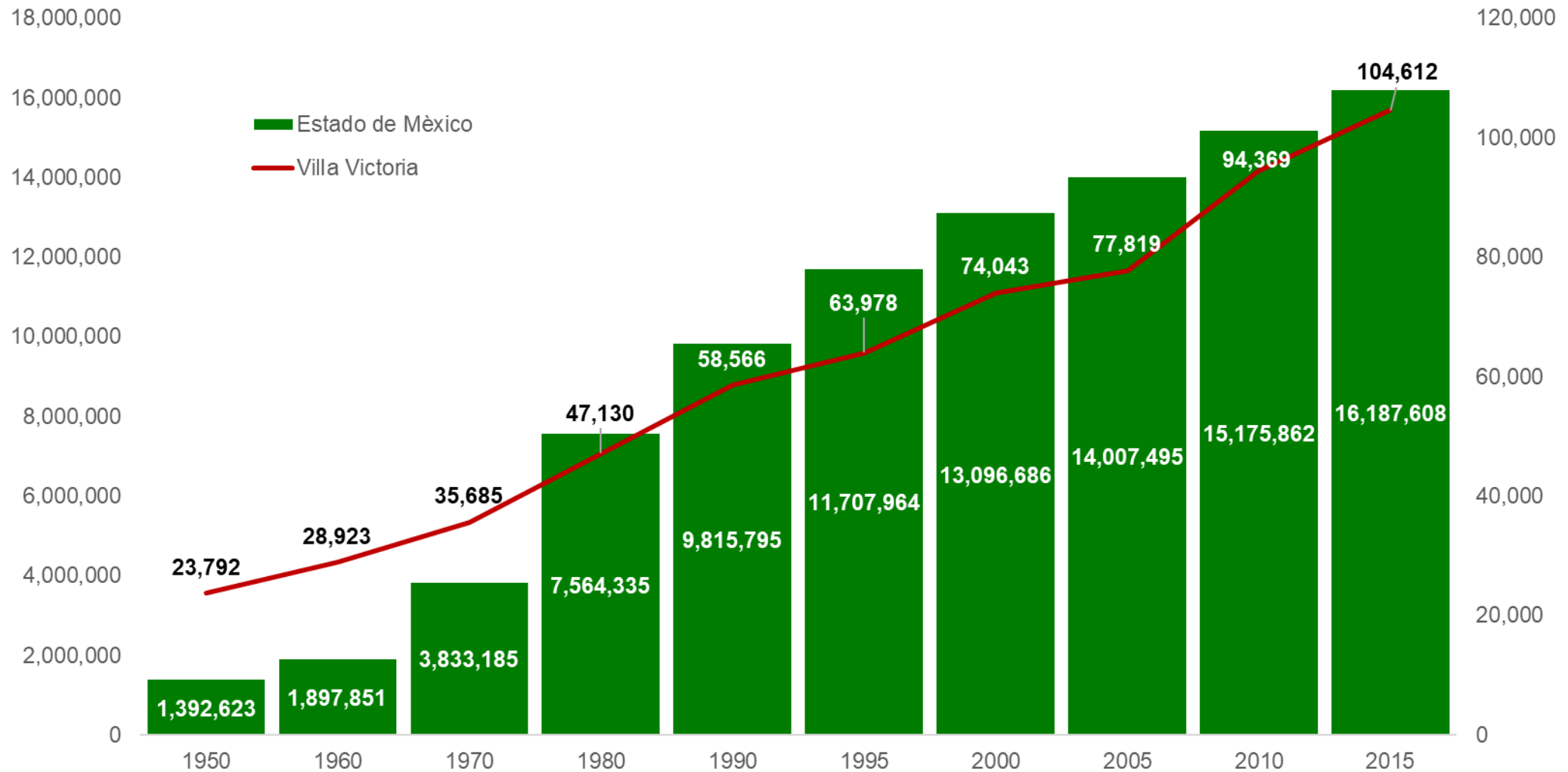


**LA POLÍTICA SOCIAL EN EL MUNICIPIO DE VILLA
VICTORIA. EVOLUCIÓN, SITUACIÓN ACTUAL Y
PERSPECTIVA PARA EL PERIODO 2017-2023**

EVOLUCIÓN DE LA POBLACIÓN EN EL MUNICIPIO DE VILLA VICTORIA



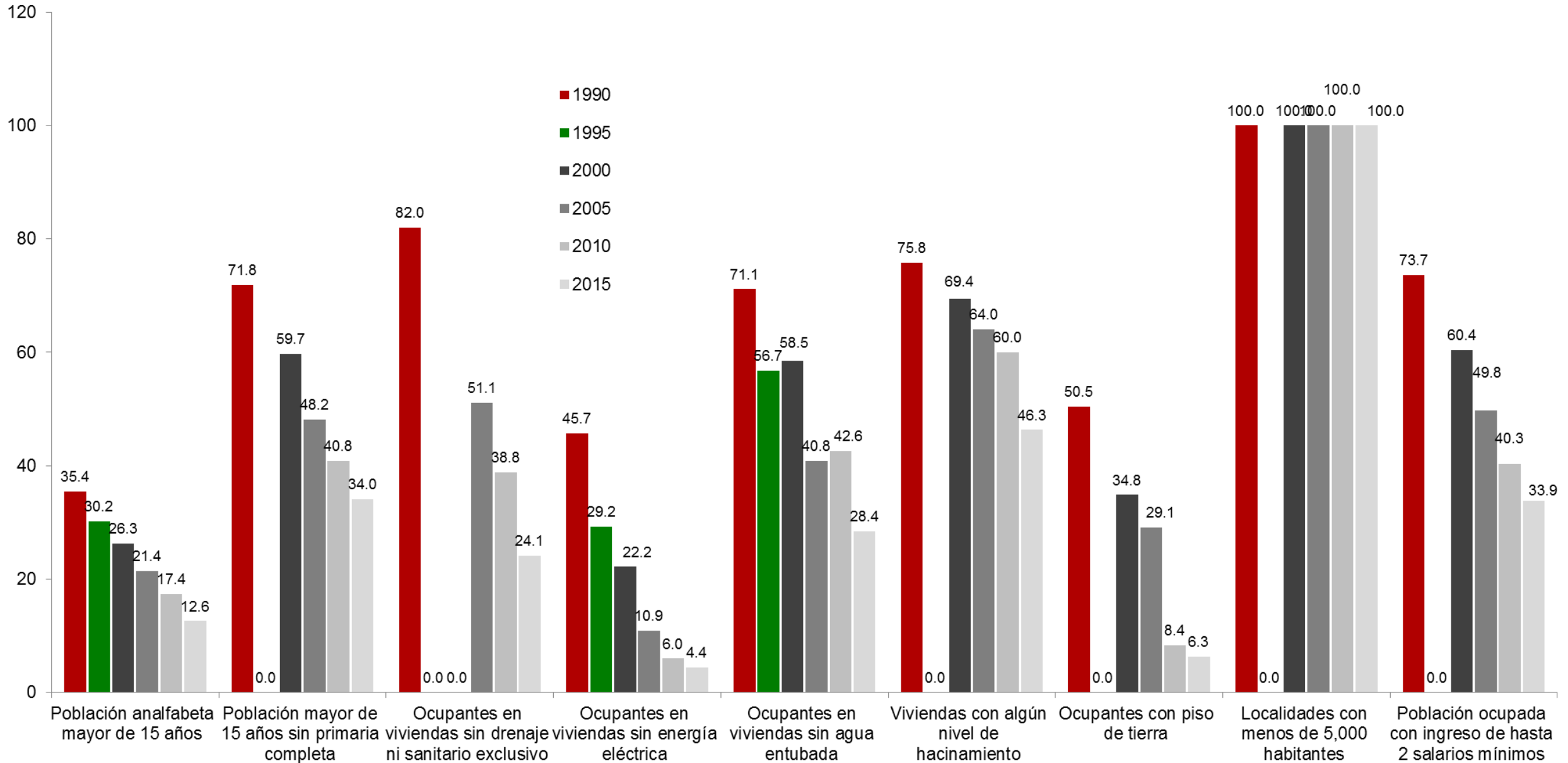
Fuente: elaborado con base en información de los Censos y Conteos de Población y Vivienda del Instituto Nacional de Estadística y Geografía (INEGI).

INDICADORES DE MARGINACIÓN EN EL MUNICIPIO DE VILLA VICTORIA

Variables	Año					
	1990	1995	2000	2005	2010	2015
Población en millones	58,566	63,978	74,043	77,819	94,369	104,612
Lugar que ocupa en el contexto nacional	407	527	374	501	531	584
Lugar que ocupa en el contexto estatal	1	0	1	2	0	4
Indicadores de Marginación (%)						
Población analfabeta mayor de 15 años	35.4	30.2	26.3	21.4	17.4	12.6
Población mayor de 15 años sin primaria completa	71.8	0.0	59.7	48.2	40.8	34.0
Ocupantes en viviendas sin drenaje ni sanitario exclusivo	82.0	0.0	0.0	51.1	38.8	24.1
Ocupantes en viviendas sin energía eléctrica	45.7	29.2	22.2	10.9	6.0	4.4
Ocupantes en viviendas sin agua entubada	71.1	56.7	58.5	40.8	42.6	28.4
Viviendas con algún nivel de hacinamiento	75.8	0.0	69.4	64.0	60.0	46.3
Ocupantes con piso de tierra	50.5	0.0	34.8	29.1	8.4	6.3
Localidades con menos de 5,000 habitantes	100.0	0.0	100.0	100.0	100.0	100.0
Población ocupada con ingreso de hasta 2 salarios mínimos	73.7	0.0	60.4	49.8	40.3	33.9
Índice de marginación	1.0	0.8	1.1	0.8	0.8	0.7
Grado de marginación	Alto	Alto	Muy alto	Alto	Alto	Alto

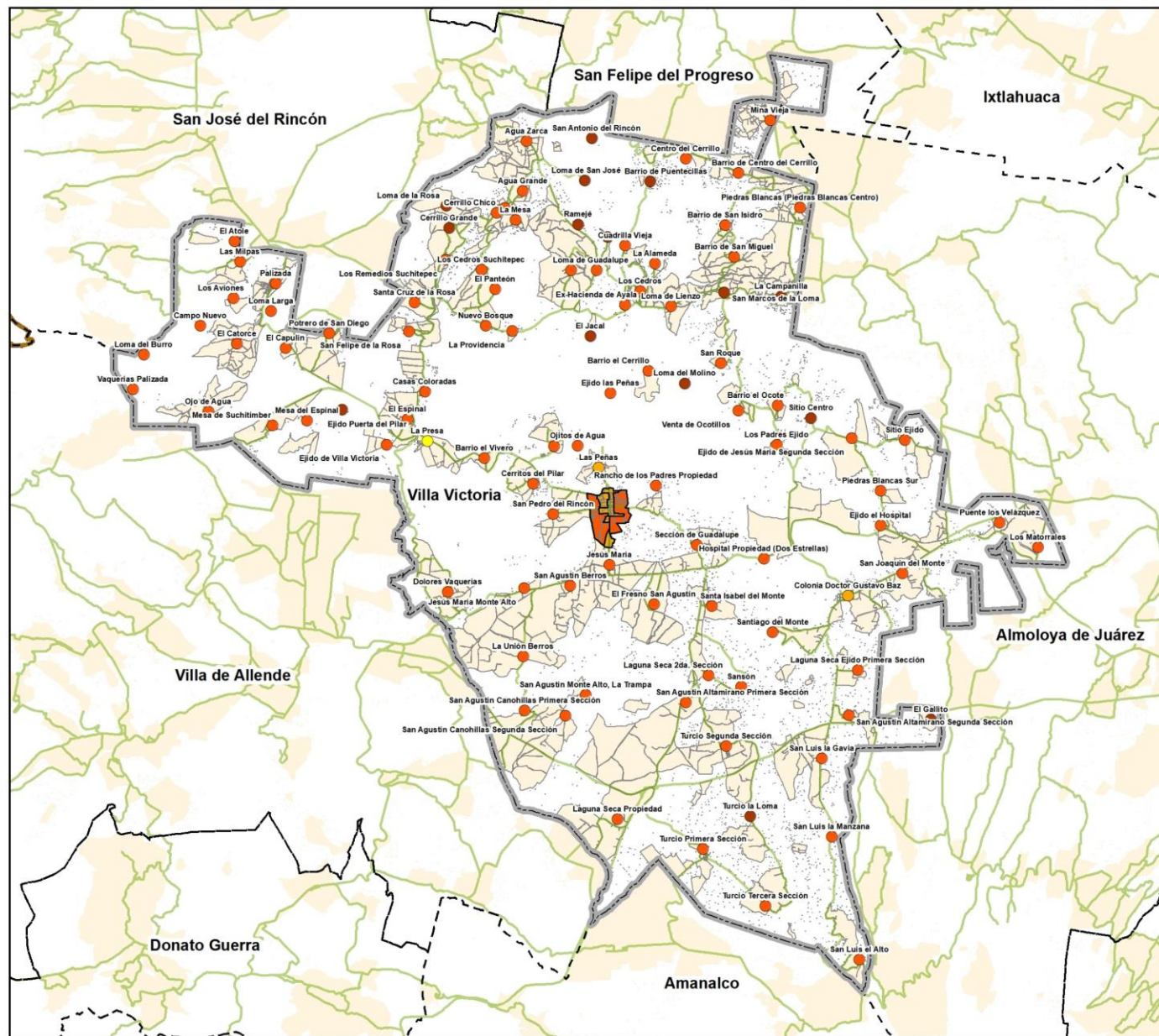
Fuente: elaboración propia con base en información del Consejo Nacional de Población (CONAPO).

INDICADORES DE MARGINACIÓN EN EL MUNICIPIO DE VILLA VICTORIA



Fuente: elaboración propia con base en información del Consejo Nacional de Población (CONAPO).

Grado de marginación urbana y rural del municipio de Villa Victoria, 2010



Grado de marginación

Simbología

- Limite municipal
- Municipios contiguos
- Entidades contiguas
- Principales vías
- AGEB urbana
- Localidades rurales
- Amanzamiento
- Zona urbana

Grado de marginación

- Muy alto
- Alto
- Medio
- Bajo
- Muy bajo

Contexto estatal

Datos de construcción

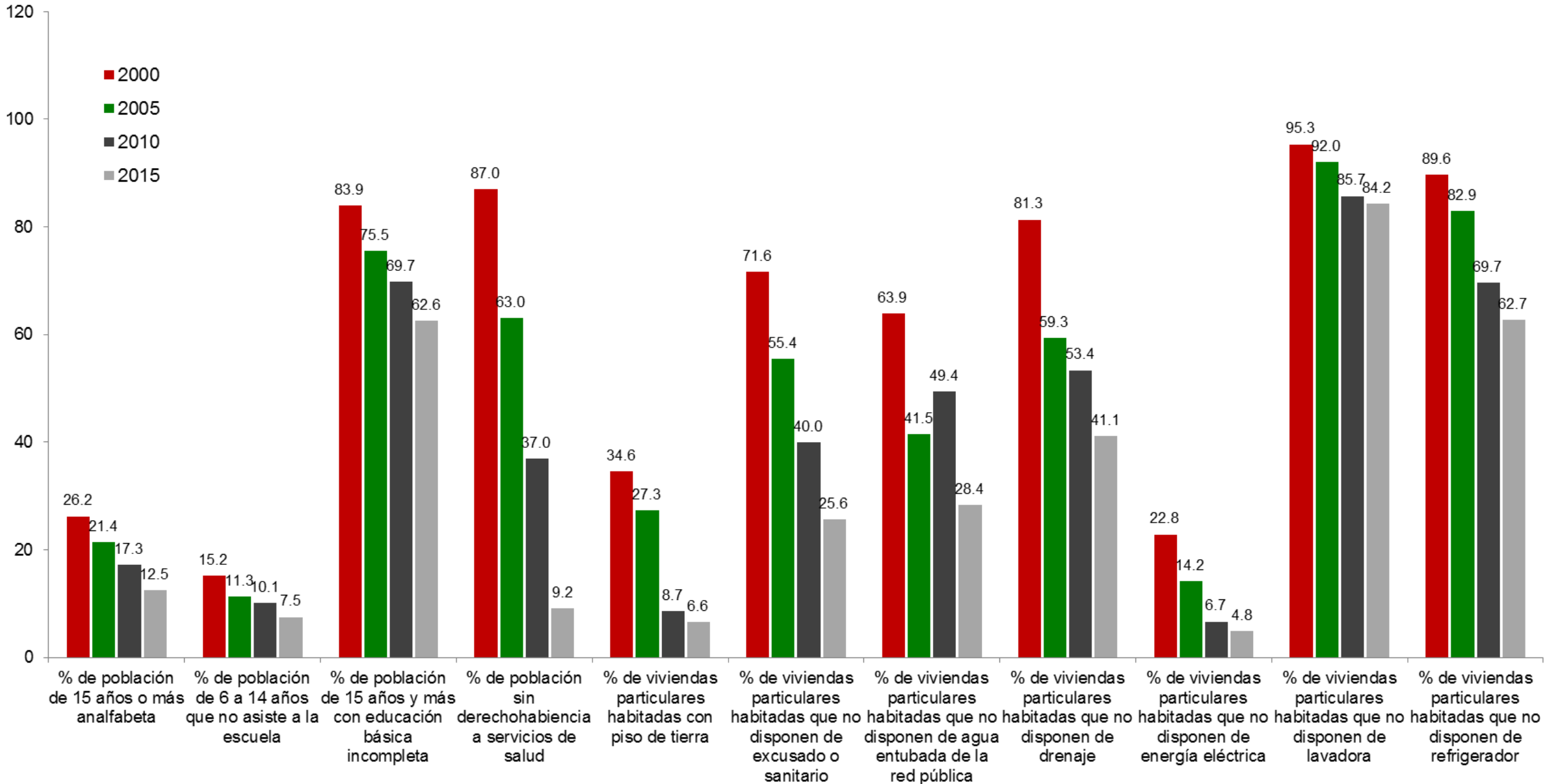
Datos de construcción:
 Datum ITRF92 Época, 2010.0
 Proyección CCL
 Fuente: elaboración propa con base en CONAPO, 2010.

INDICADORES DE REZAGO SOCIAL EN EL MUNICIPIO DE VILLA VICTORIA

Concepto	Año			
	2000	2005	2010	2015
Población total	74,043	77,819	94,369	104,612
% de población de 15 años o más analfabeta	26	21	17	13
% de población de 6 a 14 años que no asiste a la escuela	15.15	11.26	10.12	7.52
% de población de 15 años y más con educación básica incompleta	83.90	75.52	69.75	62.57
% de población sin derechohabencia a servicios de salud	86.98	63.05	36.95	9.15
% de viviendas particulares habitadas con piso de tierra	34.56	27.33	8.66	6.57
% de viviendas particulares habitadas que no disponen de excusado o sanitario	71.59	55.40	39.95	25.65
% de viviendas particulares habitadas que no disponen de agua entubada de la red pública	63.86	41.53	49.36	28.38
% de viviendas particulares habitadas que no disponen de drenaje	81.34	59.29	53.37	41.14
% de viviendas particulares habitadas que no disponen de energía eléctrica	22.82	14.18	6.68	4.84
% de viviendas particulares habitadas que no disponen de lavadora	95.32	92.00	85.70	84.25
% de viviendas particulares habitadas que no disponen de refrigerador	89.65	82.92	69.67	62.69
Índice de rezago social	1.3068	1.2345	1.2838	1.2028
Grado de rezago social	Alto	Alto	Alto	Alto
Lugar que ocupa en el contexto nacional	256	306	290	324

Fuente: Consejo Nacional de Evaluación de la Política de Desarrollo Social, Índice de Rezago Social, CONEVAL, México.

INDICADORES DE REZAGO SOCIAL EN EL MUNICIPIO DE VILLA VICTORIA



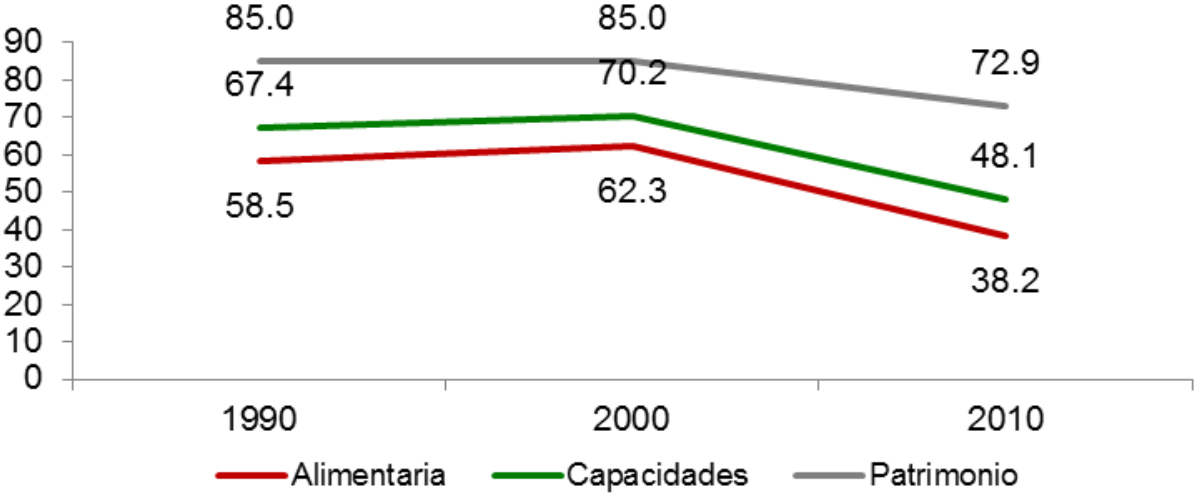
Fuente: Consejo Nacional de Evaluación de la Política de Desarrollo Social, Índice de Rezago Social, CONEVAL, México.

POBREZA POR INGRESOS EN EL MUNICIPIO DE VILLA VICTORIA

Concepto	1990	2000	2010
Alimentaria	58.5	62.3	38.2
Capacidades	67.4	70.2	48.1
Patrimonio	85.0	85.0	72.9
Coefficiente de Gini	0.3856	0.4451	0.3848

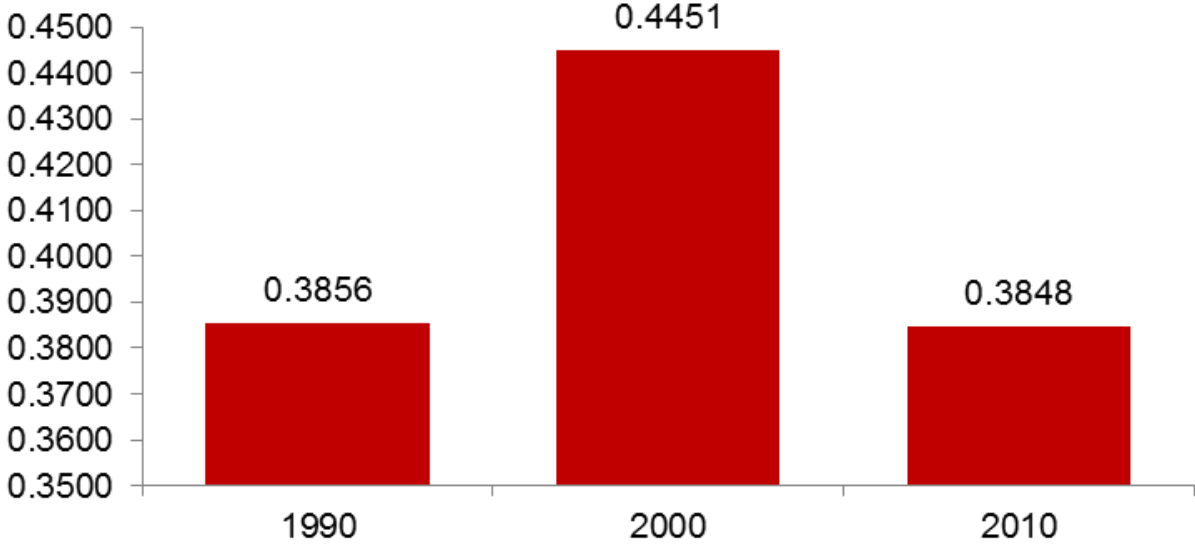
Fuente: Consejo Nacional de Evaluación de la Política de Desarrollo Social. "Evolución de la pobreza por ingresos 1990-2010". C:\Users\amreyest\Downloads\Evolucion_pobreza_ingresos_1990_2010 (3).zip\ (Fecha de consulta: 4 de septiembre de 2017).

Pobreza por ingresos



Fuente: Consejo Nacional de Evaluación de la Política de Desarrollo Social. "Evolución de la pobreza por ingresos 1990-2010".

Coefficiente de Gini



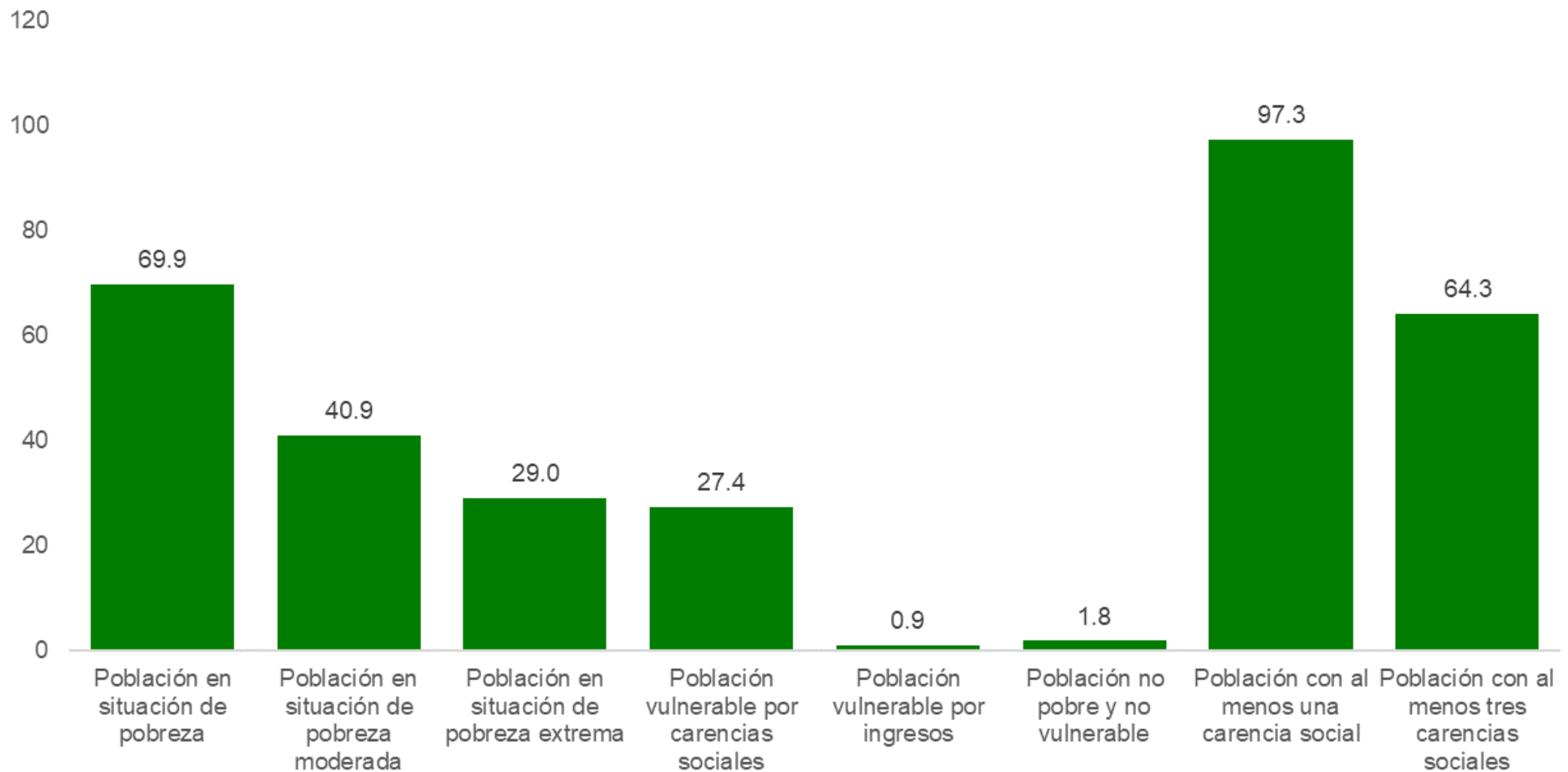
Fuente: Consejo Nacional de Evaluación de la Política de Desarrollo Social. "Evolución de la pobreza por ingresos 1990-2010".

POBREZA MULTIDIMENSIONAL EN EL MUNICIPIO DE VILLA VICTORIA, 2010

	Concepto	Porcentaje	Número de personas
Pobreza	Población en situación de pobreza	69.9	59,246
	Población en situación de pobreza moderada	40.9	34,695
	Población en situación de pobreza extrema	29.0	24,551
	Población vulnerable por carencias sociales	27.4	23,250
	Población vulnerable por ingresos	0.9	758
	Población no pobre y no vulnerable	1.8	1,544
Privación social	Población con al menos una carencia social	97.3	82,496
	Población con al menos tres carencias sociales	64.3	54,490
Indicadores de carencia social	Rezago educativo	36.6	31,063
	Carencia por acceso a los servicios de salud	28.6	24,282
	Carencia por acceso a la seguridad social	89.3	75,757
	Carencia por calidad y espacios de la vivienda	19.4	16,467
	Carencia por acceso a los servicios básicos en la vivienda	69.2	58,694
	Carencia por acceso a la alimentación	52.4	44,442
Bienestar	Población con un ingreso inferior a la línea de bienestar mínimo	37.6	31,854
	Población con un ingreso inferior a la línea de bienestar	70.8	60,004

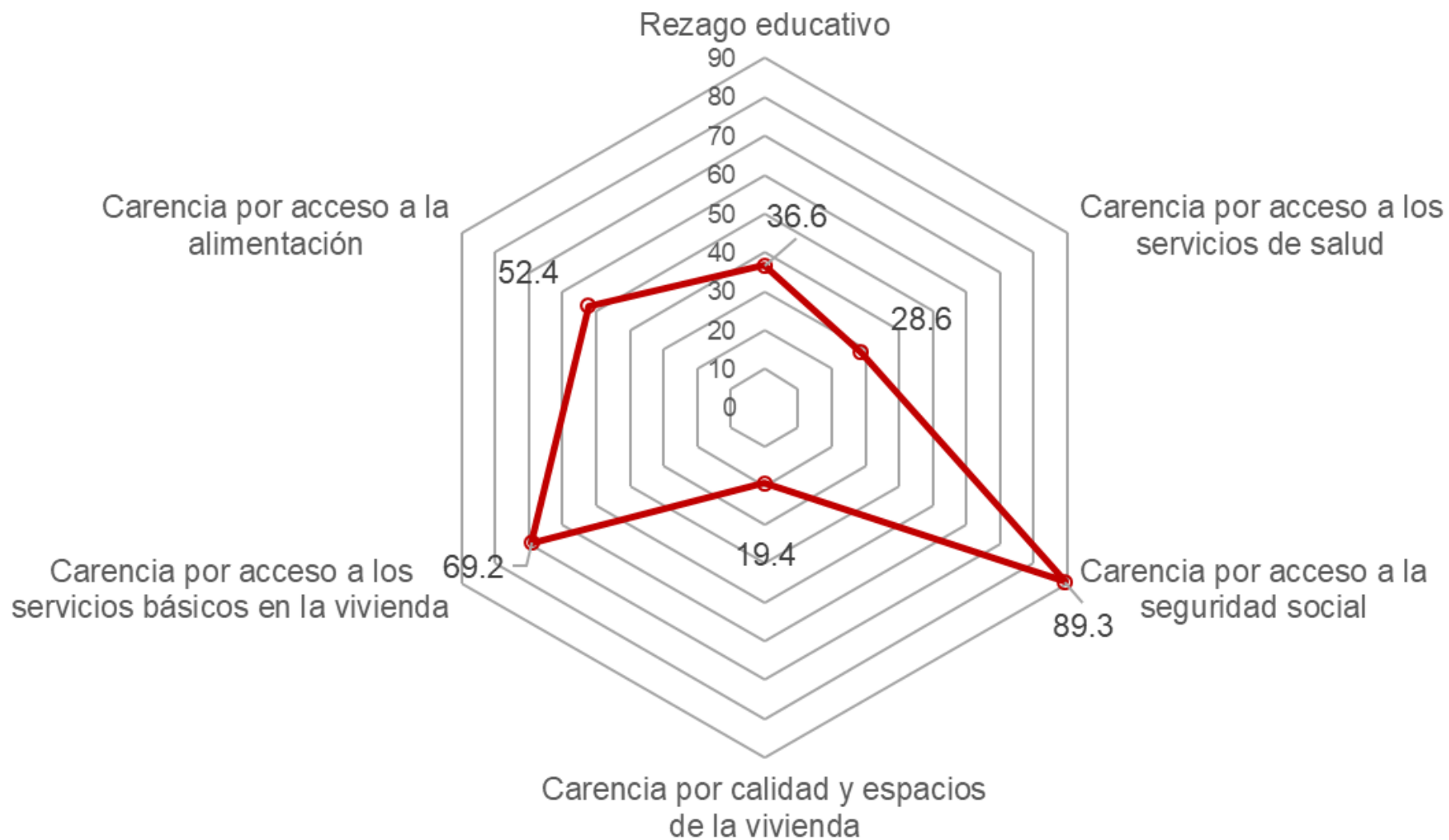
Fuente: estimaciones del CONEVAL con base en el MCS-ENIGH 2010 y la muestra del Censo de Población y Vivienda 2010.

INDICADORES DE POBREZA MULTIDIMENSIONAL Y PRIVACIÓN SOCIAL EN EL MUNICIPIO DE VILLA VICTORIA, 2010



Fuente: estimaciones del CONEVAL con base en el MCS-ENIGH 2010 y la muestra del Censo de Población y Vivienda 2010.

INDICADORES DE CARENCIA SOCIAL EN EL MUNICIPIO DE VILLA VICTORIA, 2010



Fuente: estimaciones del CONEVAL con base en el MCS-ENIGH 2010 y la muestra del Censo de Población y Vivienda 2010.